

## LIDO RUNDT BÆRESTYKKE OPSKRIFT 5101



<b>Størrelse:</b>	S	(M)	L	(XL)	XXL
<b>Overvidde:</b>	88	(94)	100	(110)	120 cm
<b>Længde:</b>	56	(58)	60	(62)	64 cm

**Garn:** CEWEC's Lido (36% uld, 28% bomuld, 18% hør, 18% bambus 50 g = 120 m )

**Garnforbrug fv 07:** 6 (6) 7 (8) 9 ngl

**Pinde:** Rundpind 3½ og 4

**Strikkefasthed:** 20 m glatstrik = 10 cm på pinde 4

**Forkortelser:** m = masker, p = pind, r = ret, vr = vrang, sm = sammen

**Vendepinde med German Short Rows teknik:** Når der ER vendt: Tag 1. m løs af med garnet foran arb, træk i garnet, så masken på højre pind strammes til, og kommer til at ligne en "dobbelt" maske. Når der til slut skal strikkes en omg over alle masker, strikkes denne "dobbelt maske" som en helt alm maske.

## OPSKRIFT

### Ryg/forstykke:

Slå 164 (176) 188 (208) 228 m op med rundpind 3,5 mm og strik rundt i rib \*1r, 1vr\*. Placer startmarkør. Strik rib, til arb måler 4 cm. Skift til 4 mm rundpind.

Fortsæt i glatstrik, til arb måler 6 cm. Indsæt markør efter 82 (88) 94 (104) 114 m.

Tag ud således: \*\*Strik 1 r, tag 1 m ud, strik frem til 1 m før markøren, tag 1 m ud, strik 2 r (markøren er placeret mellem disse 2 m), tag 1 m ud, strik til sidste m, tag 1 m ud, strik 1 r\*\*.

Strik til arb måler 10 cm. Gentag fra \*\* til \*\*.

Strik til arb måler 15 cm. Gentag fra \*\* til \*\*.

Der er nu 176 (188) 200 (220) 240 m på omg. Strik til arb måler 35 (36) 37 (38) 39 cm. Luk til ærmegab således: Luk de første 5 m på omg, strik frem til 5 m før sidemarkøren, luk 10 m af til ærmegab, strik frem til 5 sidste m, luk de sidste 5 m af. Lad arb hvile, mens der strikkes ærmer.

### Ærmer:

Slå 72 (76) 80 (84) 88 m op med str.p 3,5 mm og strik rib rundt som nederst på ryg/forstykke. Skift til str.p 4 mm og strik glatstrik, til ærmet måler 8 cm.

Luk de underste 10 m således: Luk omgangens første 5 m, strik til sidste 5 m, luk disse af. Lad arb hvile, og strik et ærme mere.

### Bærestykke:

Sæt ærmerne ind på rundpinden, med de aflukkede 10 m over hinanden. Der er nu 280 (300) 320 (348) 376 m på omg. Strik 1 omg og reguler maskeantallet til 276 (294) 318 (348) 372. Placer en markør på hver side af de midterste 40 m på forstykket.

Strik nu vendepinde således: Strik frem til markøren, vend, lav en German short row (se forklaring øverst i opskriften), strik vrang tilbage til markøren i modsatte side, vend, lav en German short row, strik frem til 10 m før forrige vending, vend, lav en German short row, gentag i modsatte side - 10 m før forrige vending.

Strik endnu en vending i hver side, nu 20 m før markøren. Strik en omg over alle m, vendemaskernes dobbeltmasker strikkes sammen til 1 m.

Strik diagram A. Strik 1 omg ret, og reguler maskeantallet til 272 (288) 312 (344) 368 m.

På næste omg tages ind således: Strik \*6 r, 2 r sm\*, gentag fra \* til \* omg rundt. = 238 (252) 273 (301) 322 m. Strik 5 omg.

Strik ret på næste omg og tag samtidig ind således: Strik \*5 r, 2 r sm\* gentag fra \* til \* omg rundt = 204 (216) 234 (258) 276 m på omg.

Strik de 12 omg på diagram B, **men på første omg** reguleres maskeantallet til 200 (216) 232 (256) 272 m.

På næste omg tag ind således: \*6 r, 2 r sm\* gentag fra \* til \* omg rundt = 175 (189) 203 (224) 238 m. Strik 5 omg glat.

På næste omg tages ind således: \*5 r, 2 r sm\* gentag fra \* til \* omg rundt = 150 (162) 174 (192) 204 m. Strik 2 omg glat.

Strik diagram A. Strik 1 omg glat.

Tag ind på næste omg således: \*4 r, 2 r sm\* = 125 (135) 145 (160) 170 m.

Strik 2 omg glat.

Tag ind på næste omg således: \*3 r, 2 r sm\* = 100 (108) 116 (128) 136 m.

Strik 1 omg glat.

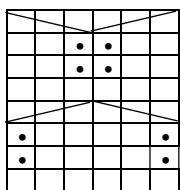
På næste omg reguleres maskeantallet til 96 (102) 114 (120) 126 m jævnt fordelt.

Følg diagram C over 4 omg. Strik en omg glat.

Luk af med i-Cord-kant således: Slå 3 nye m op på venstre p.

\*Strik 2 r, tag næste m ret løs af, strik 1 r, træk den løse maske over, flyt de 3 netop strikkede m tilbage på venstre p\*. Gentag fra \* til \*, til du har 3 m tilbage, træk tråden gennem de sidste 3 m.

**Montering:** Sy det lille hul under hvert ærme. Hæft alle ender. Vask arb som angivet på banderolerne, og lad blusen tørre liggende fladt.




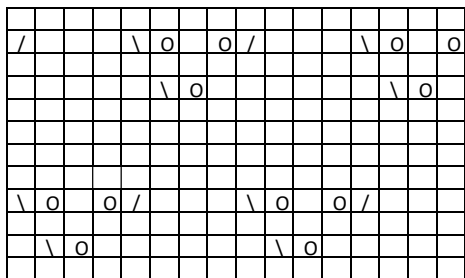
**Diagram A**

□ = glatstrik

• = tag 1 m løs af, med garnet på arb.s bagside

 = Sæt 1. m på hjælpepind 1 foran arb, strik 2 ret, strik masken fra hj. p ret.

 = Sæt 2 m på en hj.p bag arb, strik 1 r, strik maskerne fra hj.p ret.

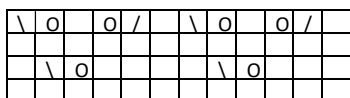


**Diagram B**

O = slå om

/ = 2 r sm

\ = 1 m løs af, 1 r, træk den løse m over



**Diagram C.**

**Design og opskrift:** CEWEC Designteam - 1. udgave jan. 2022

*Deler du billeder af dit CEWEC strik på Instagram - vil det glæde os, at du tagger #cewec #cewecph #yarnbycewec*