

Opskrift 4622/2 Søs

Størrelse: S (M) L (XL) XXL

Overvidde: 95 (103) 111 (119) 127 cm

Længde: 78 (79) 80 (81) 82 cm

Garn: DOLCE (60% kid-mohair, 40% acryl - 50 g = ca. 150 m) og ANISIA (76% kid-mohair, 24% polyamid - 25g = 235 m) fra Cewec

Garnforbrug:

DOLCE farve 227 6 (6) 7 (7) 8 ngl

ANISIA farve 41 4 (4) 4 (5) 5 ngl

Pinde

Rundpinde nr. 6 (40 og 60cm)
Strømpepinde eller rundpind nr. 4 ½ (40 cm)

Strikkefasthed

15 m i mønster = 10 cm på pind nr. 6
Passer strikkefastheden ikke, må der prøves med finere eller grovere pinde.

Forkortelser

m = masker, p = pind, omg = omgang, r = ret, vr = vrang,
sm = sammen, sl o = slå om, arb = arbejdet

Bemærk

Modellen strikkes nedefra i ét stykke. Der deles til ærmegab, og for- og bagstykke strikkes hver for sig. Der samles m op til ærme i ærmegabet, og ærmet strikkes nedad.

Kantmasker (på kroppen)

De 2 første og sidste m på hver p er kant-m og strikkes således på alle p:
1.m løs af som vr med garnet foran arb, 1 r, strik til der er 2 m tilbage, 1 m løs af som vr med garnet foran arb, 1 r.

Mønster krop (kant-m tælles ikke med!)

1.p: 3 vr, *3 r, 3 vr*, gentag *-* til der er 3 m tilbage, 3 vr.

2.p: 3 r, *3 r, 3 vr*, gentag *-* til der er 3 m tilbage, 3 r.

3.p: som 1.p.

4.p: som 2.p.

5.p: 3 vr, *sl o, 1 m løs af, 2 r sm, træk løs m over, sl o, 3 vr*, gentag *-* til der er 3 m tilbage, 3 vr.

6.p: 3 r, vr til der er 3 m tilbage, 3 r.

7.p: 3 vr, *3 vr, 3 r*, gentag *-* til der er 3 m tilbage, 3 vr.

8.p: 3 r, *3 vr, 3 r*, gentag *-* til der er 3 m tilbage, 3 r.

9.p: som 7.p.

10.p: som 8.p.

11.p: 3 vr, *3 vr, sl o, 1 m løs af, 2 r sm, træk løs m over, sl o*, gentag *-* til der er 3 m tilbage, 3 vr.

12.p: 3 r, vr til der er 3 m tilbage, 3 r.

Disse 12 p gentages.

Mønster ærmer

1.omg: *3 r, 3 vr*, gentag *-*.

2.-4.omg: som 1.omg.

5.omg: *sl o, 1 m løs af, 2 r sm, træk løs m over, sl o, 3 vr*, gentag *-*.

6.omg: ret.

7.omg: *3 vr, 3 r*, gentag *-*.

8.-10.omg: som 7.omg.

11.omg: *3 vr, sl o, 1 m løs af, 2 r sm, træk løs m over, sl o*, gentag *-*.

12.omg: ret.

Disse 12 omg gentages.

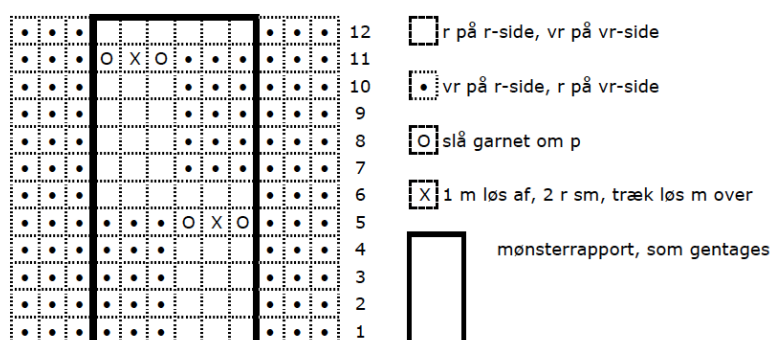


Diagram:

Krop / ryg og forstykke: Slå 142 (154) 166 (178) 190 m op på den lange rundpind nr. 6 og strik 10 cm ribkant således:

1.p (vr-side): 2 kant-m, 2 r, *1 r, 1 vr*, gentag *-* til der er 5 m tilbage, 3 r, 2 kant-m.

2.p: 2 kant-m, 3 vr, rib som m viser til der er 5 m tilbage, 3 vr, 2 kant-m.

Skift til mønster og strik til arb måler ca. 58 cm (afslut med 5. eller 11.p i mønstret).

Del arb i ryg og forstykker på næste p således: 35 (38) 41 (44) 47 m til højre forstykke, 72 (78) 84 (90) 96 m til ryg og 35 (38) 41 (44) 47 m til venstre forstykke.

Ryg: Fortsæt lige op i mønster, men undlad omslag og sammenstriking på de 3 yderste m i hver side. Strik til ærmeåbningen måler 20 (21) 22 (23) 24 cm. Luk de

midterste 22 (22) 24 (26) 26 m af (til hals) og lad skulder-m hvile (= 25 (28) 30 (32) 35 masker til hver skulder).

Forstykker: Strik som på ryggen. Lad skulder-m hvile og fortsæt forkanten: Slå en ekstra m op mod skuldern og strik omvendt glat (r på vr-siden, vr på r-siden) over de 9 m – husk kant-m. Strik 14 (14) 15 (16) 16 p og lad m hvile.

Strik modsatte forstykke magen til – spejlvendt.

Skuldern: Læg skulder-m på ryg og forstykke mod hinanden vrang mod vrang på 2 p og strik de to stykker sammen, mens der lukkes af.

Halskant: Strik (eller sy) de to forlængelser sammen, pas kanten til og sy den fast i de aflukkede m i nakken.

Ærmer: Sæt garnet til nederst i ærmeåbningen og saml 54 (60) 64 (68) 72 m op med den korte rundpind nr. 6. Markér omg's begyndelse.

Strik rundt i mønster således: 0 (0) 2 (1) 0 r, mønster til der er 0 (0) 2 (1) 0 m tilbage, 0 (0) 2 (1) 0 r. Strik til arb måler ca. 35 cm. Afslut med 6. eller 12.p i mønstret, hvor der tages 8 (10) 12 (14) 16 m ind jævnt fordelt (= 46 (50) 52 (54) 56 m). Skift til rundpind nr. 4 ½ og strik 10 cm rib (1 r, 1 vr).

Montering: Hæft ender. Fugt Søs-trøjen og læg den fladt til tørre på håndklæde i de opgivne mål. Se vaskeanvisninger på banderole.

Design: Strombski