

**Opskrift 4607/3****Dobbelt Dolce Cardigan – Need to have**

<b>Str:</b>	S	(M)	L	(XL)	
<b>Brystvidde:</b>	100	(110)	120	130	cm
<b>Hel længde:</b>	60	(62)	64	(66)	cm
<b>Ærmelængde:</b>	45	(44)	43	(42)	cm
<b>Garn Dolce fv 145:</b>	<b>Cewec's</b> Dolce mohair (60% mohair, 40% acryl) 50 gram = 150 m				
<b>Garnmængde:</b>	8	(9)	9	(10)	ngl
<b>Pinde:</b>	Pinde 8 og 9				
<b>Strikkefasthed:</b>	11 m = 10 cm på pinde 9 i glatstrik med dobbelt garn				

**Ryg:** Slå op med p 8 – 57 (63) 69 (75) m op og strik rib således: 1 km, \* 1 vr, 1 r \* gentag fra \* til \* og slut med 1 vr, 1 km. (1. p er vrangside). Fortsæt i rib med 1 km i hver side, yderligere 3 pinde. (Du er nu på vrangside af arbejdet), strik endnu 1 p rib, men strik 2 m sm, så maskeantallet reguleres til 56 (62) 68 (74) m. Sæt nu 2 mærkestråde i arbejdet på hver sin side af de 38 midterste m. Disse masker er diagram-masker, øvrige masker strikkes i glatstrikning indenfor 1 km i hver side. Skift til pinde 9. Strik lige op til arb måler 40 (41) 42 (43) cm. Nu lukkes af til ærmegab, i hver side på hver 2. p for: 3,2,1 (3,2,1,1) 3,2,2,1,1 (3,2,2,1,1) = 44 (48) 50 (56) m på pinden. Fortsæt lige op til arb måler 58 (60) 62 (64) cm. Luk de midterste 18 (18) 18 (16) m til nakke, og strik hver side færdig for sig. Ved hel længde sættes de resterende 13 (15) 16 (20) m på en nål til skulder. Strik den anden side færdig på samme måde, blot spejlvendt.

**Forstykke højre:** Slå op med p 8 – 30 (33) 36 (39) m, og strik således: (1. p er arb.s vrangside) 1km, 1 r, \* 1 vr, 1 r \* gentag fra \* til \* til der rester 4 m på pinde, strik disse masker 4 ret (forkant). Strik yderligere 3 pinde rib således:  
 2. p: Strik 4 r, strik rib som maskerne viser, slut med 1 km.  
 3. p: Strik 1 km, rib som masker viser, slut med 4 m ret.  
 4. p: Strik 4 r, strik rib som maskerne viser, slut med 1 km.  
 5. p: Strikkes som p 3, men tag 1 m ud = 31 (34) 37 (40)m

Sæt nu 2 mærkestråde i arb, første mærkestråd indenfor de 2 ret ved forkanten, og næste mærkestråd efter endnu 20 m. Skift til p 9. Strik 2 ret frem til mærkestråden, strik 20 m diagram, strik ret pinden ud. Næste pind: Strik 1 km, strik vrang frem til mærkestråden, strik diagram og slut med 2 r.

Fortsæt på denne måde til arb måler 40 (41) 42 (43) cm.

Luk af til ærmegab på samme måde som der blev gjort på ryggen = 24 (26) 27 (30) m til rest. Nu startes indtagninger til v-udskæring. Tag ind til v, (se særligt diagram) indenfor de 4 m ved forkanten (2 km og 2 vrang-diagrammasker) således: Strik frem til der rester 6 m på pinden, strik 2 r sm, 2 vr, 2 ret-kantmasker. Gentag indtagningen til v udskæring på hver 2. p til der er 17 (19) 20 (24) m tilbage på pinden.

Ved hel længde sættes m på en nål til skulder

**Forstykke, venstre:** Strikkes som højre, men spejlvendt (se særligt diagram til V)

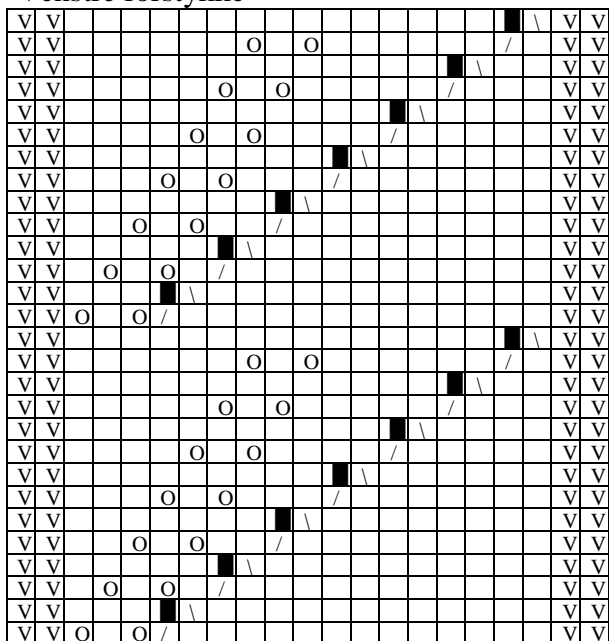
**Ærme, venstre:** Slå op med p 8, 24 (24) 26 (26) m og strik rib således: 1 km, \* 1 vr, 1 r \* gentag fra \* til \* og slut med 1 vr. Strik yderligere 3 pinde rib (du er nu på arb.s vrangside), tag på næste p ud, ved at strikke 2 m vrang i hver m indenfor km således: 1 km, \*strik vrang både i forreste og bageste maskeled\* gentag fra \* til \* til der rester 1 m på pinden, 1 km. Der er nu 48 (48) 52 (52) m på pinden. Sæt en mærke-tråd om de midterste 20 m, og strik diagram venstre over disse m, glat over de øvrige m indenfor 1 km i hver side. Strik til ærmet måler 45 (44) 43 (42) cm. Luk 3 m i hver side, og derefter for 2 m i hver side, herefter for 1 m x 3 (4) 4 (5) i hver side = 32 (30) 34 (32) m til rest. Luk dernæst de 2 første m på hver pind, og så for 3 m i hver side, luk de resterende 22 (20) 24 (22) m af.

**Ærme, højre:** Strikkes som venstre, men med diagram-højre over de midterste 20 m.

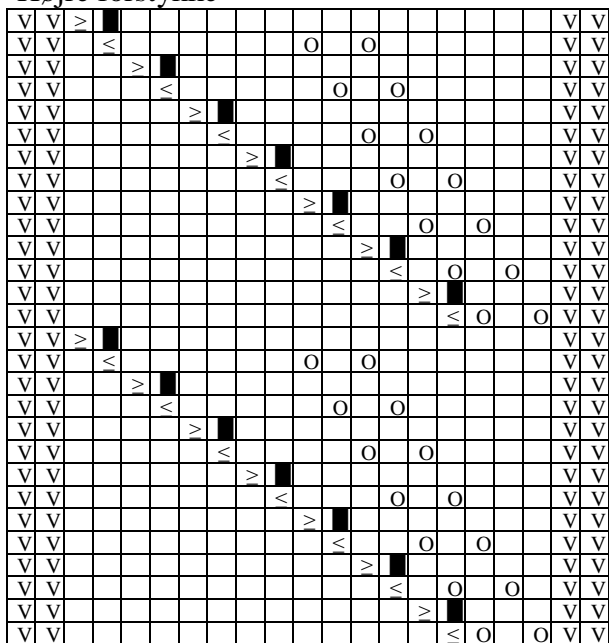
**Montering:** Strik de yderste 13 (15) 16 (20) skulder masker sammen, der rester 4 m fra forkanter. Sæt de 4 m fra venstre forkant på pinde, slå 1 m op mod forstykket, og strik denne maske ret (kantmaske), de øvrige 4 m strikkes som før. Strik lige op over disse 5 m til "strimlen" kan nå midt nakke. Lad m hvile. Sæt højre forkants 4 m på pinde, slå 1 m op mod nakken, og strik lige op over disse på samme måde, til denne "strimmel" når midt nakke. Vend strimlerne ret mod ret, og strik maskerne sammen, 1 m fra hver pind, samtidig med der lukkes af. Sy strimlen til langs nakken. Sy ærmerne i. Sy ærme og sidesømme sammen. Hæft ender. Læg arb mellem fugtige stykker og lad det tørre.

**Design og opskrift: Sanne Lousdal**

### Venstre forstykke



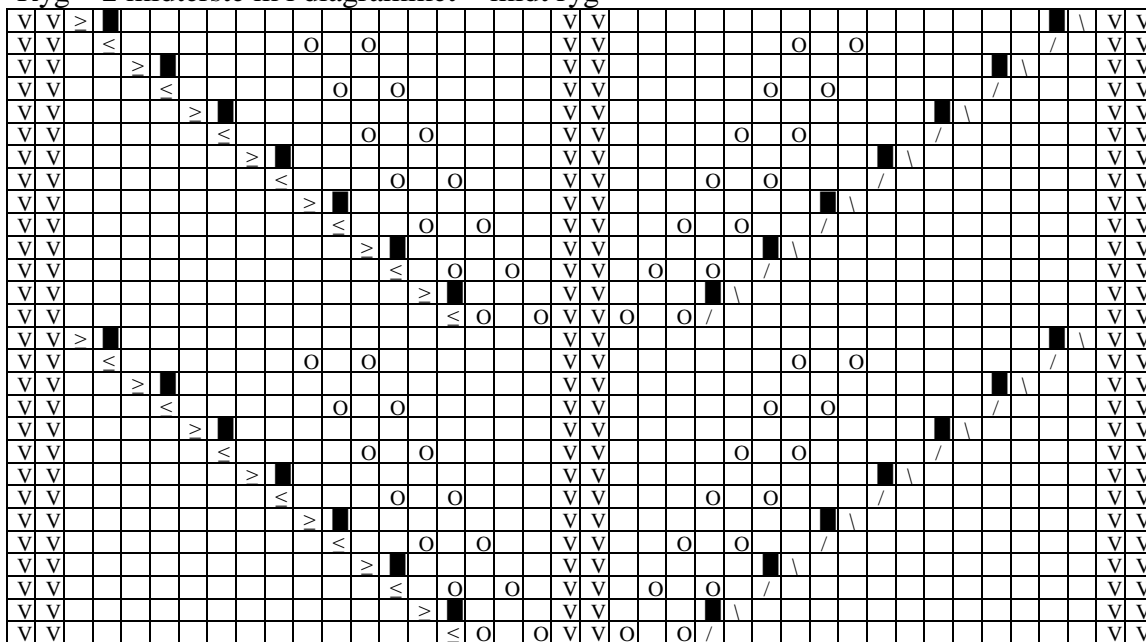
### Højre forstykke



OBS – diagrammerne viser 21 felter – men der er kun 20 masker indenfor mærketråde, og dette er korrekt – det ekstra felt benyttes til omslag og mistet maske

- = ret på retsiden, vrang på vrangsiden
- V = vrang på retsiden, ret på vrangsiden
- O = slå om
- / = 2 r sm
- \ = 2 vr sammen ( på vrangsiden)
- = masken eksisterer ikke, spring feltet over
- < = 1 m løs af, 1 r, træk den løse m over
- > = 2 dr vrang sammen

Ryg – 2 midterste m i diagrammet = midt ryg



Diagrammet viser 40 felter, men der er blot 38 masker indenfor mærketrådene. Dette er korrekt, de 2 ekstra felter bruges til omslag og mistede masker.

□ = ret på retsiden, vrang på vrangside

V = vrang på retsiden, ret på vrangside

O = slå om

/ = 2 r sm

\ = 2 vr sammen ( på vrangside)

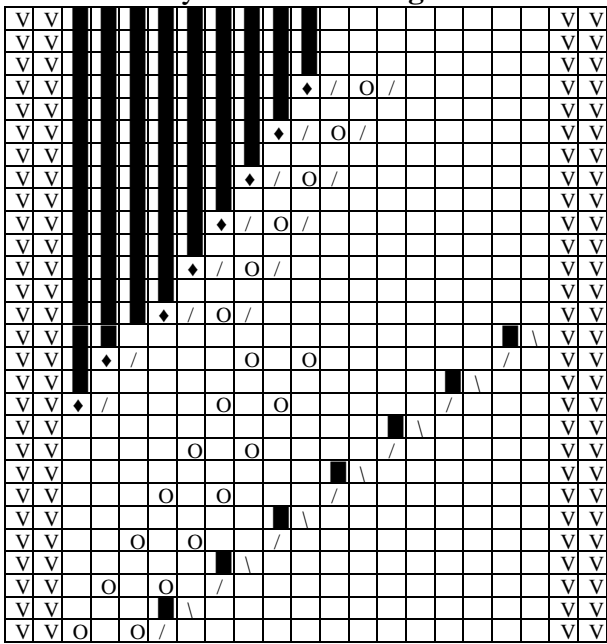
■ = masken eksisterer ikke, spring feltet over

< = 1 m løs af, 1 r, træk den løse m over

> = 2 dr vrang sammen

◆ = Dette tegn findes kun ved indtagninger til v-udskæring. Denne masker forsvinder, på netop denne pind, når der strikkes 2 m sammen ( altså når der strikkes sammen med tegnet ved siden af)

Venstre forstykke v-udskæring NYT



Højre forstykke v-udskæring

