

Opskrift 3824 Harlekinmønster og ¾ ærme i Tibet og Anisia

Størrelse:	S	(M)	L	(XL)	XXL
Overvidde:	89	95	107	118	125 cm
Længde:	52	54	56	58	60 cm
Garn:	Cewec´ s Tibet: (24 % yak, 55 % merino, 21% polyamid, 25 g = 190 m) Cewec´ s Anisia (76 % kid mohair, 24 % polyamid, 25 g = 235 m)				
Garnforbrug:					
Tibet fv 27:	4	(4)	5	(6)	7 ngl
Anisia fv 46:	3	(4)	4	(5)	5 ngl
Pinde	Rundpind 5, strømpepinde 5, lille rundpind 4, str.p 4				
Strikkefasthed	19 m glatstrikk = 10 cm med 1 tråd af hver kvalitet 20 m mønster = 10 cm på pinde 5				
Forkortelser	m = masker, p = pind, r = ret, vr = vrang, sm = sammen				
Bemærk	Hele arbejdet strikkes i 1 tråd Tibet, 1 tråd Anisia				
Info	Jakken er monteringsfri – der skal ikke sys sammen nogle steder.				

Ryg/forstykker: Slå op med p 5 og dobbelt garn- 182 (194) 218 (242) 254 m. Sæt en mærketråd med 47 (50) 56 (62) 65 m til første forstykke, 88 (94) 106 (118) 124 m til ryggen og 47 (50) 56 (62) 65 m til 2. forstykke. Strik 1. p således: 5 m ret (forkant) , strik 6 ret, 4 vrang - *8 ret, 4 vrang* gentag fra * til der resterer 11 m på pinden, strik 6 ret, og derefter 5 ret (forkant). Fortsæt med at strikke efter diagrammet således: Strik 5 ret (forkant), strik diagrammets første 7 m, gentag derefter det indrammede felt det mulige antal gange, slut med diagrammets 9 m, og derefter 5 ret (forkant). Fortsæt på denne måde til diagrammet er strikke igennem 1 gang, og derefter strikkes til og med pind 14 i diagrammet. Fortsæt i glatstrikkning, og tag på 1. p ind jævnt (inden for de 5 kantmasker i hver side) fordelt til 172 (184) 208 (230) 242 m. Fjern mærketrådene fra tidligere, og sæt dem i stedet med 44 (47) 53 (59) 62 m til hver forstykke og 84 (90) 102 (112)118 m til ryggen. Fortsæt i glatstrikk til arb måler 32 (33) 34 (35) 37 cm. Luk til ærmegab for 2 m i hver side således: Strik frem til 1 m før mærketråden, luk 2 m af, strik frem til 1 m før næste mærketråd, luk 2 m af. Arb strikkes færdig hver for sig.

Forstykke venstre: 43 (46) 52 (58) 61 m. OBS - yderste m mod ærmegab strikkes nu ret på alle pinde og er kantmaske. Fortsæt lige op i glatstrikkning indenfor de 5 forkantsmasker til arb måler 8 cm før hel længde. Sæt de forreste 10 (11) 12 (14) 16 mod halsen på en nål til hvile. Luk derefter videre af til halsudskæring på hver 2. p for

3,2,1,1 (3,2,1,1) 4,3,2,1 (4,4,3,1) 4,4,3,1 m = 26 (28) 30 (32) 33 til rest til skulder, som sættes på en nål ved hel længde.

Højre forstykke: Strikkes som venstre, blot spejlvendt.

Ryg: 82 (88) 100 (110)116 m. Fortsæt lige op indenfor 1 r kantmaske i hver side til arb måler 2 cm før hel længde. Sæt de midterste 26 (28) 36 (42) 46 m på en nål til nakke, og strik hver side færdig for sig. Luk yderligere ved nakken, på hver 2. p for 1,1 m = 26 (28) 30 (32) 33 m til rest til skulder, som sættes på en nål ved hel længde.

Strik den anden skulder færdig på samme måde, blot spejlvendt.

Strik skuldrene sammen. Læg arb ret mod ret, og strik 1 m fra hver p ret sammen, samtidig med der lukkes af.

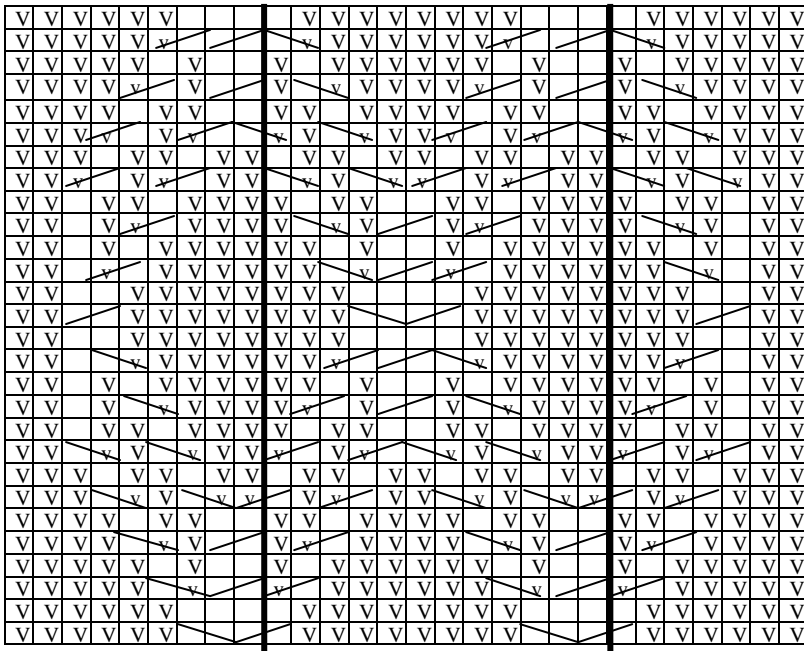
Ærmer: Med lille rundpind 4 og begge kvaliteter samles 76 (80) 84 (88) 88 masker op rundt langs ærmegabet, start nederst ved deleling ryg/forstykke. Skift til lille rundpind 5 og strik glatstriking. Strik til ærmet måler 3 cm. Start indtagninger. Strik omgangens første 2 m ret sammen, og strik til der resterer 2 m på omgangen, strik 2 dr r sammen. Gentag indtagningerne for hver 2 cm til der er taget ind 11 (11) 12 (12) 20 gange = 54 (58) 60 (64) 64 m. Strik til arb måler 42 (42) 41 (41) 40 cm eller ønsket længde. Skift til strømpepinde 4 og strik rillestriking således: *1 omg vrang, 1 omg ret* til der er 3 riller = 5 omgange. Luk maskerne af.

Hals: Saml op med lille rundpind 4 jævnt rundt i halsen, de hvilende m strikke ret – ca 82 (85) 88 (91) 93 m. Strik retstriking frem og tilbage til der er strikket 9 pinde = 5 riller, luk af på næste p i ret.

Montering: Hæft ender – Læg arbejdet mellem fugtige stykker og lad det tørre.

Design og opskrift: Sanne Lousdal

Deleligt med 12 (plus 16)



Hele diagrammet strikkes igennem x 1, og derefter gentages diagrammets første 14 pinde

← sidste pind når diagram gentages.

□ glatstrik

V = vrang på retsiden, ret på vrangsiden

↗ = Strik 2. m ret foran 1. m, strik 1. m ret, og lad begge masker glide af pinden

↘ = Strik 2. m ret bag 1. m, strik 1. m ret, og lad begge masker glide af pinden.

y↗ = Strik 2. m ret foran 1. m, strik 1 m vrang , og lad begge masker glide af pinden

v↘ = strik 2. m vrang bag 1. m, strik 1. m ret , og lad begge masker glide af pinden.

