

3801	Tibet huivi
Koko:	30 x 190 cm.
Lanka:	Tibet 24% Jakki, 55% Merinovilla, 21% Polyamidi, 25 g = 190 m
Langanmenekki:	4 kerää, väri 2
Puikot:	Pyöröpuikko nro 4½ 100 cm
Tiheys:	22 s = 10 cm

Pitsireunus

Luo 2 s,

1.krs: Oikein.

2.krs: (ruutupiirroksen mukaan) 1 o, lisää 1 s, 1 o.

3.krs: Oikein, (ruutupiirroksessa on vain parilliset krs:t, kaikki parittomat krs:t neulotaan oikein)

4.krs: (ruutupiirroksen mukaan) 1 o, lisää 1 s, 2 o

5.krs: Oikein

6.krs. Kts ruutupiirros

Neulo krs nro 39, ja toista krs:ta nro 40 krs:een nro 71 yht. 26 kertaa (punaisten viivojen väliä), ja neulo lopuksi ruutupiirroksen loppuosa. Katkaise lanka.

Huivi

SM = silmukkamerkki

Poimi s:t pitsireunuksen yläreunasta, yht. 416 s.

1.krs: (np) oikein kunnes puikolla on jäljellä 3 s, käänny.

2.krs: lk, 42 o, 2 o yhteen, 1 o, laita silmukkamerkki = SM, * 1 o, 2 kiertäen o yhteen, 34 o, 2 o yhteen, 1 o, laita SM *, toista * - * yht. 8 kertaa, 1 o, 2 kiertäen o yhteen, 42 o, käänny, (3 s jäljellä)

3.krs: lk, oikein 3 s:n päähän viim. käännöksestä, langankiertoa ei lasketa silmukaksi.

4. – 11.krs: Kuten 3.krs.

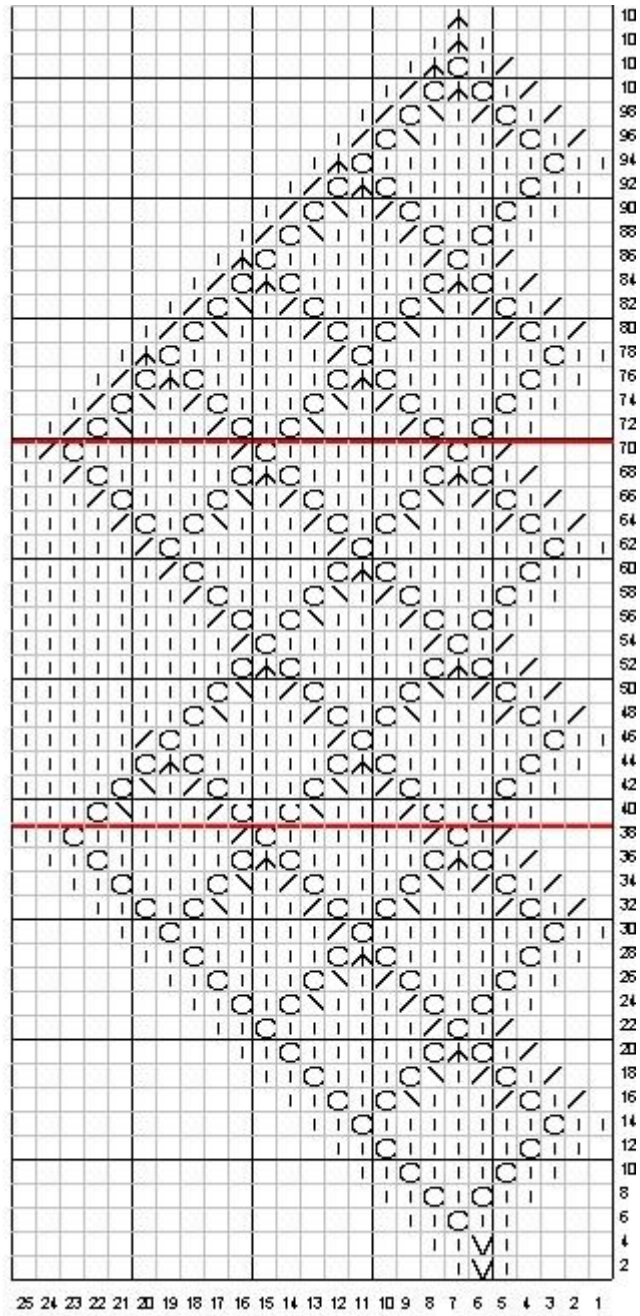
12.krs. lk, * neulo 3 s:n päähän SM:stä, 2 o yhteen, 1 o, poista SM, 1 o, 2 kiertäe o yhteen *, **toista** niin monta kertaa kuin on mahdollista, oikein kunnes puikolla on jäljellä 3 s ennen viim. käännöstä.

Toista 3. – 12.krs:ia, poista SM, kun ennen tai jälkeen SM:iä ei ole 3 s:aa, neulo kunnes työssä on jäljellä n. 43 s.

Lopeta op:n krs:lla, käänny, lk, neulo langankiertoon asti, neulo lk ja seuraava silmukka o yhteen, toista krs:n loppuun asti.

Käänny, aloita päättely. Kun krs:lla on lk, neulo lk ensin yhteen seuraavan s:n kanssa ja päätele samalla.

Päätele langanpäät np:lle.



- | oikein
- / 2 s o yhteen
- \ 2 s kiertäen o yhteen
- ▲ nosta 1 s neulomatta, 2 s o yhteen, vedä nostettu s yhteen neulottujen yli
- ▼ neulo s:oiden välinen lankalenkki kiertäen oikein
- lk