

Opskrift 4627/3 **Dolce Glitter slipover med dybe ærmegab**

Størrelse:	S	(M)	L	(XL)
Overvidde:	90	(100)	110	(120)
Hel længde ryg:	55	(57)	59	(61)
Hel længde for:	50	(52)	54	(56)

Garn: **Cewec´s Dolce Glitter**
(60% kid mohair, 35% acryl, 5 % polyester metal)
50 g = 150m

Garnforbrug: 6 (6) 7 (8)

Pinde: Rundpind 8 – 80 cm, 2 hjælpepinde, rundpind 7- 40 cm.

Strikkefasthed: 14 m rib med dobbelt garn = 10 cm på pinde 8
12 m glatstrikk med dobbelt garn = 10 cm på pinde 8

Forkortelser: m = masker, p = pind, r = ret, vr = vrang, sm = sammen

Bemærk Ribborter strikkes først og sættes derefter ind på rundpinden. Derfra strikkes arb rundt op til ærmegabet.

Kant nederst bagstykke: Med rundpind 8 og dobbelt garn slå 60 (68) 76 (84) m op og strik rib således:

(1. p er vrangside). Strik 1 r, *2 vr, 2 r* gentag fra * til * og slut med, 2 vr, 1 r.

2. p (retsiden): strik 1 vr *2 r, 2 vr* gentag fra * til * og slut med 2 r, 1 vr.

Strik rib på denne måde til arb måler 15 cm – lad bagstykket hvile

Kant nederst forstykke: Strikkes som nederste kant bagstykke, blot kun til arb måler 10 cm.

Sæt de hvilende stykker ind på rundpind 8. Sæt en markering om de 42 midterste m på ryggen, og de 42 midterste m på forstykket.

Strik en omgang, hvor der tages 2 vrangmasker ind på midten således: Strik de første 19 m af de 42 markerede, strik 2 vr sm, 2 vr sm, strik de sidste 19 m rib som maskerne viser, strik ryggen færdig, og tag ind på forstykket på samme måde = 116 (132) 148 (164) m på omgangen.

Forsæt rundt i rib – MEN med diagram over de midterste 40 m både på ryg og forstykke. Strik til arb måler 25 (26) 27 (28) cm målt på forstykket/30 (31) 32 (33) cm på ryggen.

Nu deles arb i ryg og forstykke med 58 (66) 74 (82) masker til hver del, og arb strikkes færdig frem og tilbage – OBS at retsiden er den pind, hvor der strikkes diagram:

Ryg: Luk til ærmegab, i hver side, på hver 2. pind for 2,1,1 m = 50 (58) 66 (74) m. Forsæt lige op med rib/diagram til arb måler 3 cm før hel længde. Sæt de midterste 16 (20) 26 (30) m på en nål til nakke, og strik hver side færdig for sig. Luk yderligere af ved nakken, på hver 2. p for 1 (2,1) 2,1 (2,1) m = 16 (16) 17 (19) m til rest, som sættes på en nål ved hel længde. Strik den anden side færdig på samme måde, blot spejlvendt.

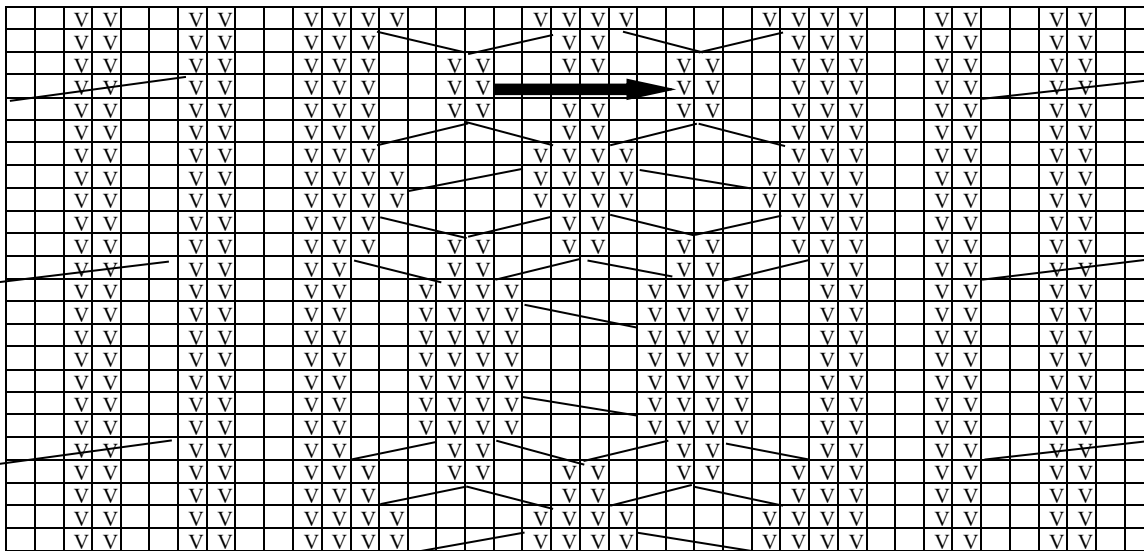
Forstykke: Strikkes som ryggen til 12 cm før hel længde. Sæt de midterste 10 (14) 16 (20) m på en nål til hvile, og strik hver side færdig for sig. Luk yderligere ved halsen, på hver 2. p for: 2,1,1 (2,2,1,1) 4,2,1,1 (4,2,1,1) = 16 (16) 17 (19) m, som strikkes lige op til hel længde.
Strik den anden side færdig på samme måde, blot spejlvendt.

Halskant: Saml op med lille rundpind 7, 1 m i hver m/p men spring ca hver 4. p over. De hvilende m strikkes som maskerne viser (jævnfør diagrammet) ca 80 (84) 88 (92) m. Maskeantallet skal være delelig med 4.
Strik rundt i rib *2 r, 2 vr* 9 omgange. Luk af i rib.

Ærmekanter: Saml op med lille rundpind 7 m i ærmegabet. 1 m i hver m/p, men spring ca hver 4. p over ca 84 (88) 92 (96) m. Strik rundt i rib således: Start med 1 vr, *2 r, 2 vr*, og slut med 2 r, 1 vr.
På 2. omg tages ind således: 1 vr, strik 2 r sm, strik rib som maskerne viser, til der resterer 3 m, strik 2 dr r sm, 1 vr.
Strik 3. omg som maskerne viser.
Strik 4. omg som 2. omg med indtagninger.
Strik omg 5. omg. Luk af på 6. omg i rib.

Hæft ender. Læg arb mellem fugtige stykker og lad det tørre.

Design og opskrift: Sanne Lousdal



□ = glatstrik

V = vrang på retsiden, ret på vrangside

↘ = sæt 2 m på en hj.p foran arb, strik 2 m ret, strik m fra hj.p ret

↙ = sæt 2 m på en hj.p bag arb, strik 2 m ret, strik m fra hj.p ret.

↘ = sæt 2 m på en hj. P foran arb, strik 1 m VRANG, strik m fra hj.p ret

↙ = sæt 1 m på hj.p bag arb, strik 2 m ret, strik m fra hj.p VRANG

↘↙ = (brug 2 hj.p). Sæt 2 m på 1. hj.p foran arb, sæt næste 2 m på 2. hj.p bag arb, strik de næste 2 m ret, strik m fra 2. hj.p VRANG, strik m fra 1. hj.p ret.

→ = 6 viklemasker. Sæt 6 m på en hj.p bag arb, vikl garnet vandret 4 gange om de 6 m. Sæt m tilbage på venstre pind, og strik dem ret.